

SZTOKHOLM, 24.3. PAP. — Jak donosi fundacja nagrody Nobla, wysokość nagrody zostaje podwyższona w tym roku z 121.524 koron do 146.115 koron, wobec zwolnienia nagród Nobla od opodatkowania. Wśród kandydatów do nagrody pokojowej Nobla znajdują się Papież, Gandhi i sir John Boyd Orr, przewodniczący organizacji żywnościowo-rolniczej ONZ.

Stan wojenny w Peloponezie

LONDYN, 24.3. Jak donosi agencja Reutersa z Aten, rząd grecki postanowił — po 5-godzinnej sesji — wprowadzić stan wojenny w okręgu Baconia w południowej części Peloponezu.

Kierownictwo EAM wysłało depezę do ministrów spraw zagranicznych w Moskwie, w której podaje rozmiary niepokojów w południowej części Peloponezu oraz fakty mordowania elementów lewicowych w tym rejonie.

Rokowania w Paragwaju

LONDYN, 24.3. Agencja Reutersa komunikuje z Buenos Aires, że w Paragwaju miały się rozpocząć rokowania między prezydentem Morinigo a powstańcami, celem osiągnięcia kompromisu, który by umożliwił zakończenie wojny domowej. Powstańcy mieli przekazać delegacji rządowej notę domagającą się m. in. ustąpienia Morinigo i przeprowadzenia wolnych wyborów.

Przedstawiciele Komisji ONZ przeprowadzili rozmowę z przywódcą powstańców

LONDYN, 24.3. Agencja Reutersa podaje z Salonik, że przywódcą powstańców greckich generał Markos — którego komisja śledcza ONZ daremnie poszukiwała w górskim terenie — oświadczył, że według jego przypuszczeń przedstawiciele ONZ zostali rozmyślnie skierowani w niewłaściwe miejsce.

Stwierdzili to delegaci radziecki i polski po powrocie do Salonik. Zakomunikowali oni, że spotkali generała Markosa w górach Tessalii w centralnej Grecji w odległości 250 km od miejsca, w którym na próżno czekali przez dwa dni.

Międzynarodowy układ zbożowy

LONDYN, 24.3. API. Na odbywającej się obecnie w Londynie, międzynarodowej konferencji zbożowej, wszyscy ci delegaci, którzy mieli już okazję do wypowiedzenia się, stanęli na stanowisku, że zawarcie międzynarodowego układu zbożowego, byłoby bardzo pożądane. Dotychczas z 39 reprezentowanych krajów, wypowiedzieli się przedstawiciele 23 państw. Delegat argentyński jeszcze nie otrzymał instrukcji od swego rządu. Istnieje przypuszczenie, że delegaci, którzy nie zreferowali jeszcze swego stanowiska, również są za układem.

Einstein o bombie atomowej w rządzie światowym

WASZYNGTON, 24.3. PAP. Znakomity fizyk Albert Einstein wygłosił wczoraj dla studentów, w których był, wykład, że nie ma na całej kuli ziemskiej bezpieczeństwa przed atomową bombą i ten fakt stwarza konieczność zabezpieczenia pokoju przez rząd światowy, rozwiązujący wszystkie konflikty między narodami.

„Rząd światowy musi być oparty na konstytucji zatwierdzonej przez rządy i narody — powiedział Einstein. — Rzeczywista siła spoczywa obecnie w rękach kilku państw. Rozwiązaniem realnym zagadnienia jest porozumienie na wielką skalę między Stanami Zjednoczonymi i Związkiem Radzieckim. Nie można osiągnąć trwałego pokoju za pomocą groźb, lecz jedynie przez stworzenie wzajemnego zaufania. Porozumienie gospodarcze między narodami uzależnia wzajemnie od siebie los narodów”.

GAZETA LUBELSKA

ROK III

NIEZALEZNE PISMO DEMOKRATYCZNE

Nr. 82 (750)

JEDNOLITYCH NIEMIEC jako republiki demokratycznej domaga się ZSRR

Po wypowiedzeniu się ministrów Bevina i Marshalla na piątkowym posiedzeniu konferencji Rady Ministrów w Moskwie (zob. „Gazeta Lubelska” z dn. 24 bm.) — na sesji sobotniej min. Mołotow przedstawił stanowisko ZSRR w sprawie przyszłego ustroju politycznego Niemiec.

ZSRR przeciw likwidacji Niemiec...

Odnosnie istniejącego planu likwidacji Niemiec jako państwa samodzielnego, min. Mołotow oświadczył, że ZSRR planu tego nie pochwala, ponieważ uważa go za projekt historycznie nieuzasadniony i niezgodny z interesami narodów dążących do trwałego pokoju.

...i przeciw federalizacji

„Gdy broni się idei federalizacji Niemiec — oświadczył min. Mołotow — motywuje się to zwykle koniecznością osłabienia Niemiec. Należy przyznać, że federacja osłabi Niemcy, lecz tylko na najbliższy okres. W przyszłości stworzyłaby ona jednak podstawę dla militarystów dążących do odbudowy kraju jako państwa militarystycznego”.

Niemcy państwem jednolitym

Dlatego rząd radziecki uważa, że należy bezzwłocznie utworzyć centralne departamenty niemieckie i dążyć do szybkiego utworzenia tymczasowego rządu niemieckiego.

Konkretna propozycja

W związku z takim stanowiskiem ZSRR min. Mołotow przedstawił następującą konkretną propozycję:

- Ustrój polityczny Niemiec winien posiadać charakter demokratyczny, a organy władzy winny być powołane na podstawie demokratycznych wyborów,
- hitlerowska centralizacja administracji państwowej, która zmiosła Landtagi i autonomiczne zarządy krajów, winna zostać

LOS RZĄDU GRECKIEGO uzależniony od pomocy amerykańskiej

WASZYNGTON, 24.3. PAP. Na piątkowym posiedzeniu komisji do spraw zagranicznych Izby Reprezentantów zastępca amerykańskiego sekretarza stanu Dean Acheson oświadczył, że jeśli Kongres nie zgodzi się na zatwierdzenie pomocy dla Grecji następnego dnia rząd Grecji poda się

do dymisji. Jakakolwiek zwłoka może przyspieszyć utworzenie warunków, które niewątpliwie wywołają upadek gabinetu greckiego.

WASZYNGTON, 24.3. PAP. — Przewodniczący senackiej komisji do spraw zagranicznych, żąda ustawy w sprawie pomocy dla Grecji i Turcji. Domaga się on aby wyszczególniono we wstępie do ustawy, że pomoc Stanów Zjedn. dla tych państw została uznana jako tymczasowa do chwili przejęcia przez Narody Zjednoczone pełnej odpowiedzialności za unormowanie stosunków wzdłuż granicy greckiej.

Woda niżej

Woda na Wiśle od dnia wczorajszego silnie opadła. Poziom wody w Puławach obniżył się o 58 cm. Z zalanych koło Zastowa Polanowskiego terenów woda ustępuje.

Gorzej natomiast przedstawia się sytuacja w Białej Podlaskiej. Wylew Krzny grozi zalaniem dawnej fabryki samolotów. (t.)

zlikwidowana z tym, że przywrócona ma być decentralizacja administracji, która istniała przed wprowadzeniem reżimu hitlerowskiego, przy czym mają być przywrócone Landtagi i dwuzłobowy parlament ogólnoniemiecki.

c) Winien zostać utworzony taki tymczasowy rząd niemiecki, który w ramach politycznej i gospodarczej jedności Niemiec mógłby jednocześnie wziąć na siebie odpowiedzialność za dochowanie zobowiązań Niemiec wobec państw sojuszników.

Wychodząc z powyższych założeń min. Mołotow proponuje:

- utworzyć centralne niemieckie departamenty administracyjne,
- polecić Radzie Kontroli opracowanie tymczasowej demokratycznej konstytucji,
- przeprowadzić wybory zgodnie z tymczasową konstytucją niemiecką, po czym powinien zostać sfornowany tymczasowy rząd niemiecki.

Ustrój Niemiec

- Niemcy zostaną odbudowane jako jednolite, mające pokój państwo, jako republika demokratyczna z ogólnoniemieckim dwuzłobowym parlamentem i ogólnoniemieckim rządem.
- Prezydent republiki niemieckiej obierany będzie przez parlament,
- Na całym terytorium Niemiec obowiązować będzie ogólnoniemiecka konstytucja uchwalona przez parlament a w poszczególnych krajach konstytucje tych krajów ustalone przez Landtagi,
- Konstytucja niemiecka, podobnie jak i konstytucje krajów, oparta będzie na zasadach demokratycznych.
- Konstytucja ogólnoniemiecka oraz konstytucje krajów zapewnią swobodę powstawania i działalności wszelkich demokratycznych partii oraz związków zawodowych i innych demokratycznych organizacji i instytucji społecznych,
- Konstytucja ogólnoniemiecka i konstytucje krajów gwarantują wszystkim obywatelom Niemiec bez różnicy rasy, płci, języka i wyznania swobodę demokratyczne, włączając w nie wolność słowa prasy, praktyk religijnych, zebrań publicznych i zrzeczeń,
- Parlament i Landtagi krajów niemieckich wybrane będą na podstawie powszechnego, równego i bezpośredniego prawa wyborczego. Przy takim głosowaniu i systemie proporcjonalnym.

Oświadczenie Bidault'a

Ostatni zabrał głos min. Bidault, który wypowiedział się za wytworzeniem przyszłego tymczasowego rządu niemieckiego w trzech etapach, a mianowicie:

- tworzenie władz municypalnych i krajowych,
- realizacja planu gospodarczego zjednoczenia Niemiec,
- utworzenie tymczasowego rządu niemieckiego.

Rada Bezpieczeństwa na przestrzeni roku

Wywiad z ambasadorem Lange

NOWY JORK, 24.3. PAP. Z okazji rocznicy pierwszego posiedzenia Rady Bezpieczeństwa przypadającej na 25 marca, ambasador Lange udzielił nowojorskiemu korespondentowi PAP wywiadu, w którym zbilansował dotychczasowe prace i osiągnięcia tej instytucji.

— W pierwszym roku swego istnienia — powiedział ambasador Lange — Rada Bezpieczeństwa ustaliła jak należy traktować sytuację i spory międzynarodowe, zagrażające pokojowi i bezpieczeństwu świata. Postanowiono, że wszystkie sprawy będą omawiane na jawnych i publicznych posiedzeniach dostępnych dla prasy i radia. Ujawniając wszystkie sprawy,

Rada umożliwiła całemu światu śledzenie ich przebiegu. Fakt ten winniśmy uznać za atrybut demokratycznego postępowania w kwestiach międzynarodowych. Rada Bezpieczeństwa uzgodniła również jak należy przeprowadzać badania faktów, będących podłożem sytuacji i sporów międzynarodowych, które przekazano jej do rozważenia.

Rada Bezpieczeństwa przejdzie w bieżącym roku prawdziwą próbę, a to w związku z dwiema sprawami. Jedną z nich jest sprawa rozbrojenia. Rezolucja z 14 grudnia 1946 r. Generalne Zgromadzenie zleciło Radzie Bezpieczeństwa aby w szybkim tempie opracowała projekt prak-

tycznych środków ośmiarczających do „zaprowadzenia ogólnej redukcji zbrojeń i sił zbrojnych oraz do zapewnienia, że uregulowanie tej sprawy będzie ogólnie przestrzegane”. Rada Bezpieczeństwa utworzyła komisję, która ma to opracować.

Trzecie sprawozdanie a cel — jeden Hoover w obronie Niemiec

NOWY JORK, 24.3. PAP. W trzecim sprawozdaniu złożonym prezydentowi Trumanowi z misji gospodarczej do Europy Hoover przedstawił zarząd programu, który ma poprzez eksport niemiecki i w ten sposób zmniejszyć ciężary spoczywające na amerykańskich i brytyjskich płatnikach podatków. Program ten przewiduje uznanie Zagłębia Ruhry i Nadrenii jako części Niemiec, zaprzestanie dalszych demontaży i niszczenia fabryk z wyjątkiem zakładów zbrojeniowych oraz uwolnienie przemysłu niemieckiego od obecnych właścicieli.

Hoover proponuje przekazanie przemy-

slu niemieckiego pod nadzór Sojuszniczej Komisji Kontroli, której zadaniem będzie dopilnowanie, ażeby nie przemienił się on w przemysł militarny. Przemysłem winni kierować sami Niemcy pod kontrolą międzynarodową.

Komendant obwodu NSZ „Bałtyk” ujawnił się w Łodzi

Wczoraj do Komisji amnestyjnej w Łodzi zgłosił się Marian Kozłowski, komendant obwodu „Bałtyk” okręgu NSZ w woj. olsztyńskim. Marian Kozłowski zdecydował ujawnić się pod wpływem księdza Franciszka Prowarskiego z Wielunia.

Miał on trzy pseudonimy: „Przemysław”, „Lech” i „Dąbrowa”. Pod dowództwem jego znajdowało się parę tysięcy ludzi. Po przeprowadzeniu formalności ujawniania Kozłowski wy-

dał rozkaz do swoich podkomendnych, nawołujący do zgłaszania się w komisjach amnestyjnych.

Płyną statki z „UNRRA” Poprawa warunków nawigacyjnych na Bałtyku

GDYNIA, 24.3. Z chwilą oczyszczenia się morza z lodów, nadpłyną do portów polskich jako pierwsze trzy statki z ładunkami koni. Konie pochodzą z dostaw UNRRA. Statki „Beloit Victory”, „Bass Christian Victory” i „Calfin Victory” — pozostawiały trzy tygodnie w porcie rotterdamskim, skąd ostatnio odkomendowano je do portu Ejsberg, gdzie czekają na sprzyjające warunki żeglugi, by zawinąć z końmi do Polski.

Do Rotterdamu włynął statek „Montclair”, wyladowując w porcie większą ilość towarów z przeznaczeniem dla Polski. Z Rotterdamu z chwilą ustabilizowa-

nia się sprzyjających warunków nawigacyjnych zabierze je polski statek do Gdańska.

Zmiana konstytucji

WASZYNGTON, 23.3. PAP. — Na ostatnim posiedzeniu Izba Reprezentantów uchwaliła projekt ustawy, stwierdzający, że „nikt nie może być więcej niż 2-krotnie wybrany prezydentem Stanów Zjednoczonych”. Następna klauzula postanawia, że osoba, która wykonywała urząd prezydenta w związku z niemożnością dopełnienia kadencji przez wybranego prezydenta, dłużej niż 2 lata, może być tylko raz wybranym prezydentem. Ustawa ta nie będzie się odnosiła do prezydenta Trumana, który objął władzę po prezydencie Rooseveltie zanim jeszcze projekt tej ustawy był złożony. Ponieważ

ustawa będzie potraktowana jako zmiana konstytucji, musi być zatwierdzona przez Zgromadzenie Ustawodawcze Stanów.

Opublikowanie tekstów

WASZYNGTON, 23.3. PAP. Departament Stanu podał do wiadomości, że w ciągu najbliższych kilku dni zostaną opublikowane pełne teksty umów zawartych w Jaltie i Poczdamie. Ustawa jaltńska została zawarta w lutym 1945 i przewidywała doprowadzenie sił do bezwarunkowej kapitulacji Niemiec, kreślenie strefy okupacyjnej, planów wspólnej akcji w wyzwolonej Europie i Organizację Narodów Zjednoczonych.

Niedoszli konsulowie czyszczą obory

LONDYN, 24.3. Jak donosi „Sunday Chronicle” czołowi generałowie i admirałowie niemieccy, którzy „kilka lat temu mieli nadzieję, że mianowani zostaną konsulami Hitlera w Imperium Brytyjskim” oczyszczają obecnie obory w gospodarstwach położonych wokół obozu dla jeńców wojennych w Walsi. Jednym z dowódców tam jest b. rzeszowski jenny komentator Dittmar.

42 mil. zł na dla stołówek

LÓDŹ, 23.3. AP. Ministerstwo Łódzkiego, która dała się do Warszawy w celu wzięcia czynników młodzieży akademickiej. Ministerstwo wydało miesięcznie, tj. 42 mil. zł dla stołówek, wydawały całą młodzieży.

Pierwsze kutry wyruszyły na morze

GDYNIA, 24.3. PAP. — Korzystne wiatry, łamiące kry na morzu i odwilż przyczyniły się do rozpoczęcia sezonu rybackiego. W pierwszym dniu wiosny wyruszyły na morze wszystkie kutry rybackie, z portu helskiego.

Będziemy łowili wieloryby

GDANSK, 23.3. API. — Generalny Inspektor Rybołówstwa Morskiego w Sopocie złożył w Ministerstwie Żeglugi i Handlu Zagranicznego projekt organizacji polskiego wielorybnictwa. Centralne władze państwowe wykazują duże zainteresowanie połowami wielorybów. Przeprowadzone zostały rozmowy z jednym z zagranicznych fachowców wielorybniczych. Projektuje się zakupienie w tym celu

większego statku, który zostałby przystosowany do połowów wielorybniczych. Istnieje koncepcja przebudowy statku „Liberty”.

Jedna dniówka na całym świecie na fundusz pomocy dzieciom

NOWY JORK 24.3. PAP. — Komisja dla spraw społecznych Rady Gospodarczo-Społecznej Narodów Zjednoczonych przyjęła plan, na którego podstawie robotnicy całego świata od daliby jedną dniówkę na międzynarodowy fundusz pomocy dzieciom. Uchwała podkreśla, że w krajach,

w których inne formy zbiórki przyniosłyby lepsze wyniki, zostaną one również zastosowane niezależnie od tego planu.

Dotychczas 7 krajów zwróciło się o pomoc w wyżywieniu ponad 14 milionów dzieci i matek w ciąży.

50 minut z Warszawy do Gdańska

WARSZAWA, 24.3. Minister Komunikacji, inż. Rabanowski wziął udział w próbnym locie na oferowanym Polsce przez francuski przemysł lotniczy 4-ro motorowym samolocie pasażerskim typu Languedoc. Trasa lotu prowadziła z Warszawy do Gdańska i z powrotem — i przebyta została bez lądowania w Gdańsku w 1 godzinę i 40 minut.

Ministrowi Komunikacji towarzyszyli w podróży delegaci lotniczego przemysłu francuskiego z prezesem państwowego koncernu p. Hereil na czele, attache militaire ambasady francuskiej w Polsce gen. Tessier, gen. Romejko, dyrektor Departamentu Lotnictwa Cywilnego ob. Madejczyk oraz naczelny dyrektor Polskich Linii Lot-

niczych „Lot” ob. Zieliński, jak również przedstawiciele polskiego przemysłu lotniczego, Centralnego Urzędu Planowania oraz prasy.

Bonnini ambasadorem w Polsce

RZYM 24.3. — Ambasador polski przy rządzie włoskim prof. Kot, wydał przyjęcie na cześć nowego ambasadora Włoch w Polsce Bonniniego. Wśród obecnych znajdowali się przewodniczący konstytuandy Terracini oraz podsekretarz stanu w ministerstwie spraw zagranicznych Reale.

Mieszkańcy Saary za przyłączeniem do Francji

PARYŻ, 24.3. API. — Partia socjalistyczna, chrześcijańska - ludowa i socjal-demokratyczna, działająca na terenie Zagłębia Saary wystosowała telegram do 4-ch ministrów spraw zagranicznych, obradujących w Moskwie z zadaniem gospodarczego przyłączenia Saary do Francji. W depeszy podkreśla się, że trwała unia gospodarcza między Francją i Saarą jest jednym z podstawowych warunków utrzymania pokoju w Europie.

Domowa produkcja bomb

LONDYN, 24.3. — Jak donosi agencja Reutera z Jerozolimy w czasie przeprowadzonych przez policję i wojsko w tym mieście rewizji znaleziono około 100 kilogramów naboju karabinowych i rewolwerowych, 7 bomb domowej roboty i 2 kilogramy środków wybuchowych. Aresztowano kilka osób.

Rolnictwo w kraju, który nie znał wojny

Wywiad z dr Łączyńską, adiunktem UMCS, po jej powrocie ze Szwecji

W związku z powrotem z zagranicy dr Teresy Łączyńskiej, adiunkta przy Katedrze Szczegółowej Uprawy Roślin Wydziału Rolnego Uniwersytetu im. Marii Curie-Skłodowskiej, przedstawiciel „Gazety Lubelskiej” przeprowadził z dr Łączyńską rozmowę na tematy związane z rozwojem rolnictwa w Szwecji.

— Pani wraca ze Szwecji?

— Tak, byłam tam wydelegowana przez Uniwersytet M. Curie-Skłodowskiej celem zapoznania się z nowymi metodami hodowli roślin i nawiązania kontaktów naukowych z uniwersytetami i zakładami hodowlanymi. Specjalnego stypendium na ten cel udzieliło mi Ministerstwo Rolnictwa i Reform Rolnych.

Najdłużej przebywałam w Skandii, która jest najbardziej na południe wysuniętym odcinkiem Skandynawii. Jest to śpichlerz Szwecji — poza tym ogromny obszar kraju to skaliste, pagórkowate tereny, pokryte niskim sosnowym lasem. Skandia musi więc karmić cały sześciomilionowy naród swoimi produktami.

— Jakle poczyniła pani spostrzeżenia na temat gospodarki rolnej?

— Tylko niewielki obszar przypada pod uprawy pszeniczo-buraczane, reszta — to tereny kultur żytnich i ziemniaczanych. Ale Szwedzi są pracowitym narodem; każda pięćdziesiątka ziemi wykorzystana jest pod intensywną gospodarkę. Rok rocznie zbiera się z pół głazy polodowcowe i układa na granicach pół w postaci długich murów, rok rocznie nowe kamienie „wyrastają spod ziemi”, a mury rosną, świadcząc o uporczywej pracowitości milczących mieszkańców. Kamienie muszą być usuwane, gdyż przy stosowaniu mechanicznej uprawy, cierpiałyby na tym narzędzia.

— Jak wygląda praca na roli?

— Wszelakiego rodzaju maszyny rolne, których najnowsze modele produkują się w kraju, ciągniki i traktory znajdują najszersze zastosowanie. Na wiosnę, czy w okresie żniw słychać w polu jeden wielki turkot maszyn, jak w dużej fa-

brycie. Pracują żniwiarko-wiązarki wyrzucając równo powiązane sznurkiem papierowym snopy, turkocząc ciągnięte traktorem kosiarki, szumią motorowe frezarki. Konie widuje się tylko przy zwózce, która odbywa się zwykle na dużych formach o gumowych kołach. Cicho toczą się po asfaltowych szosach naładowane zbożem wozy, ciągnięte przez ogromne limfatyczne zwierzęta. Lekkie konie spotkać można tylko w górzystych okolicach środkowej i północnej Szwecji. Ambicją zaś każdego gospodarza jest posiadać największego i najcięższego konia w okolicy.

— Jakiej wielkości są gospodarstwa rolne?

— Wielkość gospodarstw włościńskich wynosi w Skandii kilka, kilkanaście lub kilkadziesiąt ha. Istnieją też jeszcze i duże własności. Właściciele tych majątków zamieszkują w starych średniowiecznych zamczyskach, nierzadko otoczonych fosą, przez którą prowadzi zwodzony most. Piękne te pamiątki dawnych czasów otoczone są specjalną opieką i doskonale zakonserwowane. Właściciele zezwalają chętnie na zwiedzanie wnętrza i nie mają też nic przeciwko temu, że liczni turyści i sąsiedzi przechadzają się i odpoczywają w ich parku.

— Jak przedstawia się kwestia rąk do pracy?

— Problem ten napotyka w Szwecji na szereg trudności, gdyż na ogół jest wielki brak rąk do pracy. Wszystkie roboty, które mogą być wykonane maszynowo, idą gładko i są przeprowadzane w terminie, natomiast zbiór buraków cukrowych przebiega się do późnej jesieni, nieraz do grudnia. W tym okresie mobilizuje się do akcji kopania wszystkie siły: uczniowie i studenci, urzędnicy, a nawet profesoria gimnazjów, świecąc przykładem wyruszają ze szpadlami w pole. Niedziela i święto nie egzystują wówczas.

— Czy produkcja cukru pokrywa zapotrzebowanie?

— Przy obecnym stanie uprawy buraków produkcja cukru wystarcza na zaspo-

kojenie podstawowych potrzeb narodu. Niemniej spożycie cukru, jak i innych produktów, takich, jak chleb, masło i mięso jest ograniczone do przydziałów i należy je można jedynie na kartki. Miesięczna racja cukru wynosi 2 kg, masła 1 kg, chleba 200 gr dziennie. Wszystkie inne produkty takie, jak kawa, herbata, owoce zagraniczne i słodczyce można nabyć bez żadnych ograniczeń. Tak zwany czarny rynek nie istnieje w Szwecji. Szwedzi są bardzo lojalnymi obywatelami i nie wykraczają nigdy przeciw słusznym zarządzeniom państwowym.

— Czy w czasie wojny też nie było w Szwecji czarnego rynku?

— Tak, podobno można było czasami kupić coś „na lewo”. Opowiadała mi znajoma Szwedka, że wybrała się na wieś,

200.000 dolarów wyniesie pomoc „Don Suisse” dla Lubelszczyzny

Szwajcarski uczoney odwiedza U. M. C. S.

Uniwersytet im. Marii Curie Skłodowskiej gościł prof. Uniwersytetu Szwajcarskiego w Bernie dr Leuthold'a, który jako delegat organizacji „Don Suisse” (Dar Szwajcarii) rewizytował prof. dr Parnasa, bawiącego jesienią ub. roku w Bernie.

Prof. dr Leuthold w czasie swego pobytu wygłosił dla profesorów, asystentów i studentów Wydziału Lekarsko-Weterynaryjnego UMCS referat o organizacji nauki i służby lekarsko-weterynaryjnej w Szwajcarii.

J. M. Rektor UMCS prof. dr Raabe wydał obiad na cześć zagranicznego gościa. Prof. Leuthold zwiedził w czasie swego pobytu Powiatową Leżnicę Zwierząt w Lubartowie, żywo interesując się rozwojem hodowli zwierząt domowych w Polsce oraz Rzeźnię Miejską w Lublinie i Państwo Fabrykę Konserw, wyrażając uznanie dla produktów tej ostatniej. Probki konserw zawiezie ze sobą prof. Leuthold do Szwajcarii.

Jako delegat organizacji „Don Suisse” prof. Leuthold zapewnił, że pomoc Szwajcarii jaka została zakreślona w czasie pobytu prof. Parnasa w Bernie jest już realizowana. Część transportu wysłano, a reszta będzie wyekspediowana zaraz po jego powrocie do kraju. Pomoc „Don Suisse” obejmie leki, narzędzia i książki lekarsko-weterynaryjne. Wartość zaopiarowanych przez Szwajcarię materiałów wynosi ogółem 200.000 dolarów.

Spółdzielnia „Samopomoc” pomoże przy odbudowie szkoły i Ratusza

Jak wynika ze sprawozdań zarządu Spółdzielni Spożywców „Samopomoc” Spółdzielnia miała w ciągu roku 110 mi-

by zakupić parę jaj (w czasie wojny jaja sprzedawano tylko na kartki, a sytuacja żywnościowa była w ogóle bardzo ciężka). Gdy zapytałam ją, czy zapłaciła za jaja o wiele drożej, niż w sklepie, ze zdumieniem odpowiedziała mi, że cena była ta sama i że produkty na „czarnym rynku” nie kosztują drożej.

— Jak wygląda krajobraz okolic rolniczych w Szwecji?

— Skandia, najwyżej pod względem kultury rolnej stojąca dzielnica, przedstawia monotony, płaski krajobraz. Wsi w dosłownym tego słowa znaczeniu nie ma. Przy dobrze przeprowadzonej komasacji, każdy gospodarz mieszka w zagrodzie otoczonej własnymi polami. Tylko na skrzyżowaniu większych dróg, widać często małe skupiska domów, nad którymi króluje z czerwonej cegły zbudowany kościół i szkoła o dużych, weneckich oknach. Zwykle jest tam też nowoczesnie urządzona spółdzielnia, dostarczająca wszystkich potrzebnych w gospodarstwie domowym produktów, często sklep z konfekcją damską i męską oraz fryzjer.

oOo

lionów złotych obrotu, przy czym koszty handlowe spółdzielni nie sięgały 4 proc. obrotu. Dzięki tak niskim kosztom handlowym uzyskano czysty zysk około 400 tys. zł.

Część tego zysku uchwalono przełać na cele budowlane, a w głównej mierze na budowę szkoły przy ulicy Lipowej i na odbudowę Ratusza w Lublinie. Resztę kapitału z czystego zysku obrócono na cele dalszego zwiększenia gospodarki spółdzielni.

Rozrost spółdzielni obrazują cyfry: w roku 1936 było 30 delegatów na walnym zebraniu — w roku obecnym 300.

oOo

Pierwsze jaskółki

W związku z ociepleniem notujemy ożywienie ruchu budowlanego. Pomimo niepewnej pogody Uniwersytet Marii Curie-Skłodowskiej wznowił prace przy odbudowie spalonego w czasie działań wojennych budynku przy ul. Staszica 4, przeznaczonego dla Wydziału Rolnego.

Wzniesiono już rusztowania i murarze naprawiają uszkodzone mury na II piętrze. (t)

Ogrodnicy! Szkółkarze!

Sprzedaje się
PESTKI ALYCZY —
STRATYFIKOWANEJ

Informacje:
Lublin - Kury Jezuskie
Słoneczna 17 p. Łukasiek

Nowe pismo codzienne

Spółdzielni Wydawniczej „Czytelnik”

„ŻYCIE LUBELSKIE”

Ukaże się dnia 28 marca

i będzie do nabycia

we wszystkich punktach sprzedaży

„ŻYCIE LUBELSKIE”

przynosi wiadomości z całego kraju, zagranicy oraz bogate informacje dotyczące Ziemi Lubelskiej.

Jeszcze w sprawie mieszkaniowej

DOW VII wobec potrzeb społeczeństwa cywilnego

Nie tylko szeroka opinia społeczna, ale i najwyższe czynniki naszego miasta interesują się bardzo żywo trudnościami, jakie wskazuje Uniwersytet im. Skłodowskiej w związku z palącymi potrzebami jego Wydziału Lekarskiego. Sprawa ta zajmowano się na dwu kolejnych konferencjach zwołanych przez przewodniczącego W.R.N.

O ile z pierwszej konferencji podaliśmy obszerny sprawozdanie, starając się oświetlić stanowisko, jakie w tej ważnej sprawie zajmują czynniki miejskie i wojewódzkie, konferencja druga dostarczyła nam obfitego materiału, ilustrującego stanowisko Wojewódzkiego (DOW VII), wobec potrzeb społeczeństwa cywilnego na odcinku mieszkaniowym.

Okres działań wojennych, od chwili wyzwolenia Lublina, był tym okresem, kiedy władze wojskowe zajęły szereg budynków i lokali w Lublinie ze względów podyktowanych koniecznościami natury wyższej. W miarę posuwania się frontu na zachód, w szczególności zaś po zakończeniu działań wojennych, na przestrzeni roku 1946 i pierwszych miesięcy roku bieżącego DOW VII przeprowadzało stopniową akcję zwalniania zajętych budynków i lokali celem zaspokojenia potrzeb społeczeństwa cywilnego.

Zwolnione budynki i lokale

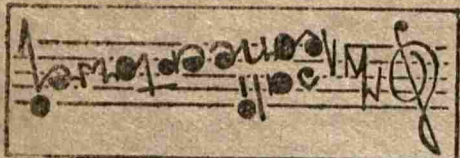
W świetle przedstawionych na wspomnianej konferencji konkretnych danych DOW VII w Lublinie zwolniło

Na wykonczenie szkoły przy ulicy Lipowej

Jako dalszy ciąg ofiar na wykonczenie Szkoły przy ulicy Lipowej wpłacili:

Koło Młodzieży P. C. K. przy szkole SS. Kanonczek z okazji imienin Kierowniczki Szkoły składa — 2.000 zł.

Na wezwanie Sławka Gajewskiego, Ania Fijałkiewiczówna składa — 150 zł. i wzywa: Misie Mańkowska, Hanke Szafader, Leszka Wnuka, Wiesia Rzymowskiego i Krzysia Góreckiego.



W dawnych ocenach sztuki wokalne obowiązywała bardzo szczegółowa klasyfikacja głosów, słyszeliśmy więc także określenia, jak basso, profundo, oantante, tenory i sopranu liryczne, dramatyczne, bądź koloraturowe itp.

Dziś te określenia wyszły z użycia, wiodącym wsłuchaniem większego wszechstronienia techniki śpiewaczej. Jednakże utrzymała się bardziej ogólnikowa klasyfikacja na specjalne właściwości talentów, na tak zw. śpiewaków operowych i estradowych (repertuar pieśniarski).

W bardzo różnorodnym pod względem stylu programie swego recitalu, znana śpiewaczka lubelska, Maria Bovińska, zaprezentowała się, jako śpiewaczka tego pierwszego typu. Do podobnego zakwalifikowania artystki upoważnić mogą także zasadnicze cechy jej sztuki wokalne, jak duży, dźwięczny głos, z łatwością atakujący tonny górnej skali, oraz interpretacja skłaniająca się raczej w kierunku szerokiego zarysowania konturów frazy, niż w kierunku precyzowania szczegółów.

Trzeba przyznać, że i z repertuaru typowo pieśniarskiego, z należytym wyrazem wykonane, były zwłaszcza pieśni Kaczmankowa.

Artystka miała duże powodzenie u publiczności, do którego wybitnie przyczynił się doskonały, b. muzyczny akompaniament prof. Koppa.

na przestrzeni roku 1946 i 1947 roku następujące budynki i lokale:

1. Dyrekcji PKP. a) pomieszczenia biurowe przy ulicy Bernardyńskiej 15, b) pomieszczenia biurowe przy ul. Bernardyńskiej 13, c) barak mieszkalny przy ulicy 1-go Maja 51, d) lokale mieszkalne przy ul. Wyszyńskiego 12 z ogólnej liczby 32 kwatery wojskowych wojsko zajmuje obecnie 6 (zwolnionych 26 kwatery).

2. Uniwersytetowi M. C. Skłodowskiej: a) nieruchomości przy ulicy Lubartowskiej Nr 57 (dawny szpital pożydowski), b) pomieszczenia na bursę dla studentów przy ul. Kościuszki 2.

3. Związkowi Gospod. „Społem”: a) ul. Bernardyńska 18 cały budynek 3 piętrowy, b) ul. Bernardyńska 9 cały dom prócz parteru (w drodze zamiany za 11 mieszkań przy ul. Konopnickiej 3).

4. Państwowej Centrali Handlowej: a) lokal przy ul. Narutowicza 13, b) magazyny Bracia Krausse ul. Fijałkowska.

5. Polskemu Radio: a) budynek o 6 mieszkaniach przy ulicy Bonifratskiej 13.

6. Państwowemu Gimnazjum im. Unii Lubelskiej: a) cały budynek szkolny przy ul. Narutowicza 12 (razem 63 pokoje).

7. Seminarium Duchownemu: a) zwolniono cały parter w budynku głównym ul. Zamojska 6.

8. Starostwu Powiatowemu: a) budynek przy ul. Wieniawskiej.

9. Państw. Przedsiębiorstwu Traktorów i Maszyn Rolniczych: a) hangary i budynek administracyjny przy ul. Fabrycznej 28.

10. Spółce Górniczo - Hutniczej „Karwina Trzyniec” fabryka gwoździ, a) realność przy ul. Leczniczej 47.

11. Woj. Wydziałowi Zdrowia: a) 2

Ważne dla b. członków B. Ch. Okręgu IV.

Krajowy Komitet Demokracji „Wici” wzywa oficerów, żołnierzy i działaczy Batalionów Chłopskich Okręgu IV do przekazania Wojewódzkiemu Komitetowi Demokracji „Wici” (Lublin, ul. Skłodowskiej 2, gmach Urzędu Informacji i Propagandy) danych personalnych (z szczegółowym opisaniem działalności konspiracyjnej) i adresów, celem przedstawienia ich do odznaczenia za zasługi położone w walce z hitlerowskim okupantem.

Oficerowie, żołnierze i działacze podokręgu IVa (Podlasie) mogą kierować dane bezpośrednio na adres Wiceprezesa Krajowego Komitetu Demokracji „Wici”, kol. Mariana Tupalskiego w Warszawie, ul. Daszyńskiego Nr. 4.

Dane personalne o poległych w walce i zamordowanych w obozach i więzieniach hitlerowskich, przekażać Komitetowi Wojewódzkiemu terenowe Komitety Demokracji.

Wojewódzki Komitet Demokracji „WICI”.

budynki mieszkalne o 15 pokojach przy ul. Morsztynów Nr 2 i 4.

12. Ministerstwu Rolnictwa i Ref. Rolnych: a) garaże przy ul. Bernardyńskiej 11.

13. Wojew. Wydziałowi Odbudowy: a) garaże przy ul. Długosza 4.

14. Zarządowi Miejskiemu: a) pomieszczenia biurowe cały parter budynku przy ul. Bernardyńskiej 9, b) lokal mieszkalny przy ulicy Ogrodowej 15 m 1 (3 pokoje z kuchnią) c) lokal mieszkalny przy ul. Ogrodowej 15 m. 3) 1 pokój sublokatorski, d) lokal mieszkalny przy ul. Szopana 17 m 1) (3 pokoje z kuchnią), e) lokal mieszkalny przy ul. Szopana 17 m. 9 (2 pokoje z kuchnią), f) lokal mieszkalny przy ul. Królewskiej 2 piętro (6 pokoi z kuchnią), g) lokal mieszkalny przy ul. Bartosza Głowackiego 2 m. 3 (3 pokoje z kuchnią dla Uniwersytetu M. C. S.) h) lokal mieszkalny przy ul. Poniatowskiego 10 m. 3 (3 pokoje z kuchnią), i) lokal mieszkalny przy ul.

Poniatowskiego 10 m. 6 (2 pokoje z kuchnią), j) lokal mieszkalny przy ul. Kollataja Nr 3 m. 7 (3 pokoje z kuchnią), k) lokal mieszkalny przy ul. Okopowej 12 m. 1 (2 pokoje z używalnością kuchni), l) lokal mieszkalny przy ul. Szopana 8 m. 6 (2 pokoje z używalnością kuchni), m) lokal mieszkalny przy ulicy Legionów 14 m. 2) (3 pokoje z kuchnią), n) lokal mieszkalny przy ul. Legionów 14 m. 4 (3 pokoje z kuchnią).

Sala wystawowa — jedna z najpiękniejszych w Europie

W związku ze zwolnieniem przez DOW VII całego budynku Gimnazjum im. Unii Lubelskiej przy ul. Narutowicza 12 staje się aktualną dawniej już rozpatrywaną i uzgodnioną sprawą umieszczenia w części tego budynku Archiwum Państwowego. Przy definitywnym załatwieniu tej sprawy Gimnazjum straciłoby na pewien czas salę teatralną i dwie izby, ale masto uzyskałoby wreszcie w budynku przy ul. Narutowicza 4 jedną z najpiękniejszych w Europie sal wystawowych, które zajmuje obecnie Archiwum. Konieczność uzyskania tej sali dla potrzeb kulturalnych miasta i województwa nie wymaga chyba argumentów.

Chelm pod znakiem powodzi

Wiosenne roztopy i kłopoty

(Od własnego korespondenta)

Sytuacja miasta w związku z roztopami wiosennymi stała się rzeczywistością godną pożałowania. Po spadziwych ulicach spływają strugi wody. Chodniki są zalane, tak że trudno jest przejść. Jednocześnie wylała miejscowa rzeczka Uherka.

Został ogłoszony alarm przeciwpowodziowy, aparaty granatami rozbiłali spiętrzone kry, a harcerze pomagali w miarę swych sił. Okolne łaki znajdują się do dziś pod wodą. Tutaj Uherki nie zdołano powstrzymać. Wystąpiła ona ze swoich brzegów znośąc mały most dla pieszych. Most przy ul. Lubelskiej został przez kry uszkodzony.

W związku z roztopami stan podwórek chemskich jest niżej wszelkiej krytyki. Brud zmieszany ze śniegiem — oto widok rzucający się w oczy. Czas najwyższy, aby M. R. N. zwróciła na to uwagę, wydając odpowiednie zarządzenia. Należy zająć się również sprawą cmentarza, gdzie z u-

licy Lwowskiej spływa woda i zalewa cmentarne alejki, tworząc małe jeziora, które ciągle się powiększają.

Tydzień b. więźniów politycznych w Chełmie

(Od wł. korespondenta)

W ub. niedzielę rozpoczął się tydzień b. więźniów politycznych niemieckich obozów koncentracyjnych uroczystym nabożeństwem w katedrze na Górcie. Tegoż dnia odbyła się zbiórka uliczna na rzecz ofiar terroru niemieckiego i ich rodzin. W ciągu tygodnia przeprowadzone zostaną zbiórki po sklepach również na ten cel, a w niedzielę odbędzie się na zakończenie „Tygodnia” akademii.

ZŁOŻ DATEK na Polski Czerwony Krzyż

Lubelscy pracownicy pocztowi radzą nad podniesieniem sprawności przedsiębiorstwa

W Lublinie obradował doroczny walny zjazd delegatów Związku Pracowników Pocztowych i Telekomunikacyjnych Okręgu Pozostawo Lubelskiego, w skład którego wchodzi również część Radomskiej. Zjazd zgromadził 70 osób. W zjeździe brał udział delegat Zarządu Głównego z Warszawy p. Jakubowski oraz przedstawiciele OKZZ i partyj politycznych. Głównym tematem obrad była sprawa podniesienia sprawności przedsiębior-

stwa w celu zwiększenia dochodowości dla Skarbu Państwa.

W części organizacyjnej dokonano wyboru nowych władz Zarządu Okręgowego, do którego weszli w większej części dotychczasowi członkowie Zarządu. W obradach brał udział dyrektor okręgowy Poczty i Telegrafów inż. Wiktor Kołodziejczyk.

„Stalowe serca” Nowy polski film

„Film Polski” przystąpił do realizacji nowego filmu długometrażowego pt. „Stalowe serca”.

Autorem scenariusza i reżyserem filmu jest Stanisław Urbanowicz, twórca filmów krótkometrażowych „Odra do Baltyku” i „Budujemy Warszawę”. Kierownictwo literackie objął znany powieściopisarz Gustaw Morcinek. Zdjęcia wykonał Adolf Forbert — operator, który nakręcił „Zakazane piosenki”.

Scenariusz przekazano już do realizacji, a w chwili obecnej dokonuje się próbnych zdjęć w atelier 16-dzielnym. Zdjęcia plenarne będą nakręcone na Śląsku.

Zawsze coś ciekawego

ZNAJDA STARSZE DZIECI W KAŻDYM NUMERZE ULUBIONEGO TYGODNIKA

„PRZYJACIEL”

Do nabycia we wszystkich punktach sprzedaży pism. Cena zł. 10

Referat egzekucyjny śpi a studenci nie mają gdzie mieszkać

Sytuacja na naszym odcinku mieszkaniowym w dalszym ciągu nastęrcza wiele zastrzeżeń. Dowodem tego może być sprawa dwóch studentów, którzy zgłosili się do naszej Redakcji.

Otóż jesienią 1946 roku dwóch studentów Wydziału Lekarskiego UMCS uzyskało od Nadzwyczajnej Komisji Mieszkaniowej najzupełniej formalny przydział na pokój w mieszkaniu przy ul. Szopena 29, w którym zamieszkiwało ogółem 14 osób, z czego czterem gospodarz pozwolił chwilowo zająć kuchnię.

W czasie ostatnich ferii świątecznych obaj studenci wyjechali do swych rodzin poza Lublin. Jakże było ich zdumienie, gdy po powrocie zastali swój pokój zajęty przez 4-osobową rodzinę, która dotychczas zamieszkiwała w kuchni. Na zapytanie studentów rodzina ta wyleśtymowała się przydziałem, również formalnym, Wydziału Kwaterunkowego.

Po interwencji studentów w Urzędzie Mieszkaniowym, Referat Egzekucyjny odmówił początkowo nawet przyjęcia podania. Obaj studenci jednak nie ustępowali, sprawa oparła się w efekcie w dniu 11 bm. o Prezydium Wojewódzkiej Rady Narodowej.

Studenti wygrali sprawę. Mimo to

do dzisiejszego dnia Ref. Egzekucyjny nie zajął się usunięciem nieprawnych lokatorów.

Wyżej podany fakt nie świadczy dobrze o sprawności pracy Ref. Egzekucyjnego.

Kto jeszcze przyjmie sieroty? 3.254 sieroty znalazły już opiekę

Zawierucha wojenna, jaka przeszła przez Ziemię Polską, pozostawia po sobie tysiące osieroconych dzieci. Wiele z nich przygarnęły rodziny tzw. zastępcze. Na terenie OSŁ zarejestrowano w rodzinach zastępczych 3.254 sieroty, z których 98 proc. stanowią dzieci osierocone na skutek wojny. W samym Lublinie w rodzinach zastępczych znajduje się 260 dzieci, zaś w pow. lubelskim — 304.

Na dzieci, umieszczone w rodzinach zastępczych rodziny otrzymują po 600 zł. miesięcznie. W roku bież. Wydział Opieki nad Dziećmi przy OSŁ wyasygnował na ten cel 2.554 tys. zł., zaś ze stałej opieki korzystało 93 dzieci w Lublinie i 24 — w powiecie. Oprócz gotówki OSŁ wydawał odzież UNRRA oraz nowe materiały na płaszcze, ubrania i bieliznę.

Miejmy jednak nadzieję, że sprawa zostanie w najbliższych dniach uregulowana i obaj studenci (nazwiska znane Redakcji) będą mogli wprowadzić się do przysługującego im prawie pomieszczenia.

Dzień Lublina

Podatek dochodowy

W dniu 23 bm. w świetlicy Stronnictwa Demokratycznego adw. Tytus Daszkiewicz-Bortnowski wygłosił odczyt pt. „Podatek dochodowy”. Prelegent omówił treść ustaw podatkowych łącznie z nowelami ze stycznia 1947 r. W końcowej konkluzji postawił tezę, że najszlachetniejszą drogą pozarządową dochodowości Skarbu Państwa jest twórczenie nowych przedsięwzięć i instytucji dochodowych.

Zobaczymy balet Kopińskiego

Na Święta Wielkanocne przyjeżdża do Lublina 8-osobowy balet Miłkołaja Kopińskiego, który wystąpi w Teatrze Miejskim w dniach 7, 8 i 9 kwietnia.

III przegląd bieżącej literatury polskiej

Jutro o godz. 17.30 w sali 29 KUL-u odbędzie się staraniem Zw. Zaw. Literatów Lubelskich i Klubu Literackiego w Lublinie trzeci z rzędu przegląd bieżącej literatury polskiej. Dr Feliks Araszkiewicz omówi powojenny numer „Pamiętnika Literackiego”, poświęcony pamięci zmarłych literatów i naukowców polskich, Zygmunt Miłkowski omówi „Mury Jerycha” Brzyty, „Drowniany koń” Brandysa. Wstęp 20 zł, dla młodzieży 20 zł.

Tanie wina

Niedawno otwarty sklep winno-kołoniálny PCH przy ul. Krak. Przedm. 7 sprzedaje hurtowo krajowe wina owocowe po cenach o 30—40 proc. niższych od cen wolnorynkowych.

„Nowe prawo rzeczowe”

W dniu jutrzejszym o godz. 17.30 w sali posiedzeń Sądu Apelacyjnego w Lublinie odbędzie się staraniem Zrzeszenia Prawników Demokratów zebranie odczytowe z referatem adw. Andrzej Modrzewskiego na temat „Nowe prawo rzeczowe”. Wstęp wolny.

W. Surzyński recytuje dla młodzieży

W ramach programu Światowego Tygodnia Młodzieży odbędzie się w dniu 25 marca w Teatrze Miejskim recytacja W. Surzyńskiego dla młodzieży zorganizowanej a w świetlicy organizacji młodzieżowych wieczorki poświęcone Tygodniowi Młodzieży.

W dniu tym młodzież korzysta z biletów zniżkowych do kin i teatrów.

Otwarcie Kursu Przynasobienia Rolniczego i Wojskowego

Wczoraj odbyło się w auli KUL-u otwarcie „Kursu Przynasobienia Rolniczego i Wojskowego” dla nauczycieli szkół gminnych i personelu Agromonii Społecznej Związku Samopomocy Chłopskiej. Kurs ten zorganizował Wojew. Komitet Oświaty Rolniczej. Kurs liczy około 400 członków.

Z konferencji Miejskiej Rady Narodowej

W dniu wczorajszym odbyła się konferencja Miejskiej Rady Narodowej. Na konferencji prezydent ob. Jarosz przedstawił budżet Zarządu Miejskiego na rok 1947.

Budżet podzielono na 7 części pod względem wydatkowania sum, a mianowicie: Wydział Zdrowia, Opieka Społeczna, oświata i kultura, drogi, bezpieczeństwo, przedsiębiorstwa miejskie i majątek komunalny.

Rok 1947 jest rokiem szeroko zakrojonych planów inwestycyjnych, w którym przewiduje się konserwację dróg, rozbudowę i naprawę jezdnii, chodników, regu-

lację Bystrzycy, Czerniejówki i Czechówki oraz budowę mostów.

W ramach budżetu nadzwyczajnego przewiduje się wykończenie szkoły przy ul. Lipowej.

Z sali sądowej

Zabójca skorzystał z amnestii

Przed Sądem Okręgowym w Lublinie stanął wczoraj Tadeusz Łoza oskarżony o zabójstwo.

W roku 1944 Łoza poznał w Kowlu Marię Wojek, której mąż przebywał na robotach w Niemczech. Związały się między nimi bliższe stosunki. Po zakończeniu działań wojennych oboje osiedlili się na gospodarstwie polukraińskim w pow. włodawskim, gdzie urodziło im się dziecko. W roku 1946 wrócił do żony Jan Wojek i Łoza wyjechał na Zachód. Po pewnym czasie jednak wrócił i zaczął urządzać Wojkowej sceny zazdrości. Podczas jednej z nich 28 grudnia ub. roku wystrzelał z rewolweru położył Marię Wojek trupem na miejscu, a następnie usiłował popełnić samobójstwo. Pistolet jednak zaciął się i Łoza zgłosił się na posterunku M. O.

W wyniku rozprawy Sąd uznał skrucie Łoza i po zastosowaniu ustawy o amnestii skazał go na 3 lata więzienia. Rozprawa odbyła się w trybie doraźnym. (t).

Gotowe oraz na zamówienia Amerykańki przystosowane do małych mieszkań
Tapczany, Otomany, Kozetki, Materace — Łóżka polowe
wykonuje solidnie i tanio 1147
Pomorski Zakład Tapicerski
Wawrzyniec Polarski
L. H. P. IN, Szopena 4 telefon: 33-73

Wapno do bielienia i budowlane

KREDE, TON

poleca w każdej ilości po przystępnych cenach

Skład

P. ADAMCZAKA i S-ka

Lublin ul. Wodopojna 1 (obok Szewskiej) tel. 23-99

1307

W Lubartowie ujawniło się 175 dezertersów i 25 członków band

Na terenie powiatu lubartowskiego panował spokój jeszcze przed ogłoszeniem amnestii. Spokój ten zakłóciły jedynie dwa, czy trzy napady na funkcjonariuszy M. O.

Z chwilą ogłoszenia amnestii, do Komisji Ujawnienia zaczęli się zgłaszać dezertersi i członkowie band.

Dotychczas ujawniło się 175 dezertersów i 25 członków band, którzy złożyli 15 sztuk broni, przeważnie — długiej. (L).

Z listów do Redakcji

Pochwała Ubezpieczalni

W miejscowej prasie czyta się często narzekania na Ubezpieczalnię Społeczną w Lublinie. Kilka dni temu korzystałem z usług tej instytucji po raz pierwszy i przyznać muszę, że doznałem miłego rozczarowania. Tym bardziej — że siedłem uprzedzony przez różnych znajomych — narzekających na sprawność Ubezpieczalni.

Korzystając z zabiegów roentgenowskich spotkałem się tam z uprzejmą i pełną zrozumienia pomocą lekarza — roentgenologa i pań zajętych w tym zakładzie. Cała masa pacjentów przebijających się w tym dziale Ubezpieczalni — dowodzi nie tylko o cierpliwości osób tam pracujących, ale również o spełnianiu przez nich swoich obowiązków z całym poświęceniem i oddaniem.

Niezależnie od tego — w okienku kasy „wpłat” doznałem uprzejmego załatwienia sprawy, która nawet nie leżała w zakresie obowiązków pełniącego tam służbę pracownika.

Będę niezmiernie zobowiązany Państwu Redaktorze za podanie tych faktów do publicznej wiadomości.

Łączę wyrazy głębokiego szacunku
Stały czytelnik.

Z zadowoleniem notujemy fakt usprawnienia działalności Ubezpieczalni Społecznej, instytucji, która w wielu wypadkach spotykała się ze słuszną krytyką ze strony społeczeństwa. Mamy nadzieję, iż Ubezpieczalnia Społeczna umożliwi nam umieszczenie częściej tego rodzaju wypowiedzi ze strony naszych Czytelników a jej klientów.

ŻYCIE SPORTOWE

Dokończenie mistrzostw

Drużynowe mistrzostwa w tenisie stołowym zostaną zakończone w dniu dzisiejszym. Trzy drużyny, tj. Błękitni, Sygnali i Garbarnia rozegrają w dniu dzisiejszym dodatkowo po jednym meczu, celem wyłonienia mistrza.

Rozgrywki rozpoczną się o godz. 17-ej w świetlicy Lublinianki (Dom Żołnierza).

Gimnazjum Staszica

W dniu 23 bm. odbyła się w godzinach popołudniowych następująca Gimnazjum im. Staszica: 1. Mecz w piłce siatkowej między Gimnazjum im. Staszica a Szkołą i Budowniczymi.

Wynik: Gimn. im. Staszica — Szkoła i Budowniczymi 2:0 (15:5, 15:5), Gimn. im. Vetterów — Szkoła i Budowniczymi 2:0 (15:12, 15:11).

Wynik: Gimn. im. Staszica — Szkoła i Budowniczymi 2:0 (15:12, 15:11).

Wynik: Gimn. im. Staszica — Szkoła i Budowniczymi 2:0 (15:12, 15:11).

URBANA

Teatry i kina

TEATR MIEJSKI

Dzisiaj codziennie ciesząca się nieślabnącym powodzeniem doskonała sztuka R. Ferdinanda „SZCZENIAKI” w reżyserii M. Chmielarczyka.

KINO „APOLLO” wyświetla film pt. „Ciche wesele”. Nadprogram: Polska Kronika Filmowa.

KINO „RIALTO” wyświetla film p. t. „Pontarral”. Nadprogram Polska Kronika Filmowa.

KINO „BALTYK” wyświetla film p. t. „Ludzie-manekiny”. Nadprogram Aktualności Polskiej Kroniki Filmowej.

DYZURY APTEK:
 Krak. Przedm. 29, Zamojska 23, Nowa 23, Narutowicza 27.

MASZYNY MŁYŃSKIE

Podstawy walcowe, odsiewacze czyszczarki, kralnice i duży wybór sruowników w różnych wielkościach. Okazyjnie sprzedam. Wytwórnia Maszyn — Bydgoszcz Wileńska 10. 1400

Motory ropne

od 8—50 P. S. i wszelkie części wymienne na składzie. Okazyjnie sprzedam. Wytwórnia Maszyn — Bydgoszcz Wileńska 10. 1401

PLANDEKI, nudy oraz wszelkie roboty SAMOCHODOWE wykonuję

B. Czernaś 1348
 LUBLIN, Zielona 5 tel.: 37-49

Spółdzielnie-Rolnicy!

Sezon jajczarski rozpoczęty.
 Skupujemy każdą ilość świeżych, czystych jaj.

Zgłoszenia i informacje: Oddziały powiatowe Społem i Spółdzielnie

SPOŁEM. Związek Gospodarczy Spółdzielni R. P.
 Okręgowy Oddział Mieszkarsko-Jajczarski w Lublinie, ul. Kapucyńska nr. 1
 Zbiornica jaj ul. Łęczyńska nr 107 (Rzeźnia Miejska) telefon 26-95, 26-84.

1350

MYDŁO „SIEW”

w znanej jakości do nabycia we wszystkich sklepach

Fabryka:
 Lublin, Przemysłowa 22
 Tel. 36-23 611

OGŁOSZENIA O. FOSZENIA OGŁOSZENIA OGŁOSZENIA OGŁOSZENIA OGŁOSZENIA OGŁOSZENIA

OGŁOSZENIA DROBNE

URZĘDOWE

KOMUNIKAT

Dd dnia 26 marca do 10 kwietnia 1947 r. odbywać się będzie sprzedaż niżej wymienionych artykułów, na karty żywnościowe z m-ca marca 1947 r.

Cukru (za marzec 1947)
 Na kupony Nr Nr 11, 12, 13, 14 I kat. łącznie — 0,50 kg.
 Na kupony Nr Nr 11, 12, 13, 14 II kat. łącznie — 0,40 kg.
 Na kupony Nr Nr 11, 12, 13, 14 III kat. łącznie — 0,25 kg.
 Na kupon Nr 2 kart „D 3” — 0,25 kg.
 Na kupon Nr 2 kart „D 7” — 0,25 kg.
 Na kupon Nr 2 kart „D 12” — 0,25 kg.
 Na kupon Nr 3 kart macierz „M” — 0,25 kg w cenie zł 16 za 1 kg.

Mąki pszennej 80% (za marzec 47)
 Na kupony Nr Nr 9, 10, 15, 16 I kat. łącznie — 2 kg.
 Na kupony Nr Nr 9, 10, 15, 16 II kat. łącznie — 1,50 kg.
 Na kupony Nr Nr 9, 10, 15, 16 III kat. łącznie — 1 kg.
 Na kupony Nr Nr 9, 10, 15, 16 IV kat. łącznie — 1 kg.
 Na kupon Nr 5 kart „D 3” — 1 kg.
 Na kupon Nr 5 kart „D 7” — 1 kg.
 Na kupon Nr 5 kart „D 12” — 1 kg w cenie zł 2 za 1 kg.

Mąki pszennej UNRRA (za marzec 1947)
 Na kupon Nr 6 kart „D 3” — 1 kg.
 Na kupon Nr 6 kart „D 7” — 1 kg.
 Na kupon Nr 6 kart „D 12” — 1 kg w cenie zł 2,50 za 1 kg.

Mydła do prania (za marzec 1947)
 Na kupon Nr 24 I kat. — 0,10 kg w cenie zł 15 za 1 kg.
 Siedzi (za marzec 1947)
 Na kupon Nr 34, 35 I kat. łącznie — 0,75 kg w cenie zł 16 za 1 kg.

Margaryny (za marzec 1947)
 Na kupony Nr 30, 31, 32, 33 I kat. — 1 kg w cenie zł 50 za 1 kg.

Konserw mięsnych (za marzec 47)
 Na kupony Nr Nr 28 i 29 I kat. łącznie — 0,60 kg.
 Na kupony Nr Nr 28 i 29 II kat. łącznie — 0,50 kg w cenie zł 12 za 1 kg.

O ile są pozostałości tuszczu palmowego w sklepach rozdzielczych poleca się sprzedawać na te same kupony i w takiej samej ilości jak margaryna.

Mleka w proszku (chudego) (za marzec 1947)
 Na kupon Nr 7 kart „D 7” — 0,30 kg.
 Na kupon Nr 7 kart macierz „M” — 0,30 kg w cenie zł 10,50 za 1 kg.

Sklepy rozdzielcze będą realizować tylko te karty żywnościowe, które będą zaopatrzone stemplem „Miejski Wydział Aparatury i Handlu w Lublinie”. Wykazanie ze sprzedaży słowem nastąpi do dnia 15 kwietnia 1947 r.

Za Przewodniczącego: J. Szczępaniński
 1406L Naczelnik Wydziału

ZAWIADOMIENIE

Państwowy Urząd Repatriacyjny podaje dowiadomości, że repatrianci pochodzący z terenów republik ościennych L. S. R. R., B. S. R. R. i U. S. R. R., którzy w związku z wyjazdem do Polski zgłosili mienie swoje do opisu u terenowo właściwych Pełnomocników Zarządu R. P. do spraw repatriacji, a opisów mienia pozostawionego z przyczyn od siebie niezależnych od chwili wyjazdu nie otrzymali, winni się zgłaszać do najbliższego Powiatowego Oddziału P.U.R. celem przegłędania wykazów zawierających imienne zestawienia niepodjętych przez repatriantów, a nadesłanych obecnie opisów mienia.

Zainteresowane osoby w wypadku odnalezienia swego nazwiska w wykazie winny zgłosić w Oddziale Powiatowym P.U.R. wniosek o przekazanie im opisu mienia.

Dyrektor Wojew. Oddziału 1387 Mgr Ksieniak

OBWIESZCZENIE

o terminie składania zeznań podatkowych.

Na podstawie § 8 p. 1 rozporządzenia Ministra Skarbu z dnia 1 grudnia 1946 r. (Dz. U. R. P. z roku 1947 Nr 5 poz. 27) ustaleni dla osób fizycznych i spadków nie objętych termin składania zeznań o obrocie i dochodzie, osiągniętym w r. 1946, do dnia 15 kwietnia br. Termin ten dla pozostałych podatników upływa z dniem 30 kwietnia br.

Do składania zeznań o obrocie obowiązani są wszyscy podatnicy podatku obrotowego z wyjątkiem opłacających podatek obrotowy w formie ryczałtu.

Zeznania o dochodzie (poniesionej stracie) powinni złożyć następujący podatnicy:

- osoby prawne,
- przedsiebiorstwa państwowe i samorządowe oraz przedsiębiorstwa i majątki będące pod zarządem państwowym lub związków samorządu terytorialnego,
- osoby fizyczne (także spadki nieobjęte), które w roku ubiegłym miały obowiązek prowadzenia ksiąg handlowych, jak również te, które w roku ubiegłym osiągnęły dochód ponad 12.000 zł.

Niełożenie zeznania, albo złożenie po terminie spowoduje wymierzenie grzywny do 5.000 zł, a ponadto władza podatkowa może w takich wypadkach ustalić podstawę opodatkowania w oparciu o materiał, jakim rozporządza.

Zeznania należy składać we właściwych Urzędach Skarbowych (Rewizyjnym), które wydają potrzebne w tym celu druki.

1407L Dyrektor Izby Skarbowej

ZA MIESIĄC STYCZEŃ

Tuszczyk palmowy: na karty „C” kupon Nr 4 po 0,25 kg, na karty rodzinne kupony Nr Nr 37 i 38 po 0,25 kg, łącznie 0,50 kg.
 Filety z dorszy: na karty „C” kupon Nr 3 po 0,50 kg.
 Grysik kukurydziany: na karty „C” kupon Nr 5 po 1 kg.

ZA MIESIĄC LUTY

Smalec: na karty „M” kupon Nr 1 po 0,25 kg.
 Filety z dorszy: na karty „C” kupon Nr 10 po 0,50 kg.
 Mąka pszenna: na karty pracownicze kupony Nr Nr 12 i 13 po 1 kg, łącznie 2 kg, na karty rodzinne kupon Nr 12 po 1 kg.
 Grysik kukurydziany: na karty „C” kupon Nr 12 po 1 kg.

ZA MIESIĄC MARZEC

Konserwy mięsne: na karty rodzinne kupony Nr Nr 39 i 40 po 0,25 kg, łącznie 0,50 kg.
 Cukier: na karty pracownicze kupon Nr 36 po 0,50 kg, na karty „D 3”, „D 7”, „D 12” kupon Nr 43 po 0,25 kg, na karty „M” kupon Nr 72 po 0,25 kg.
 Mydło do prania: na karty pracownicze kupon Nr 44 po jednym kawalku.
 Mąka pszenna: na karty pracownicze Nr Nr kuponów 34 i 35 po 1 kg, łącznie 2 kg, na karty rodzinne Nr 33 po 1 kg, na karty „D 3”, „D 7”, „D 12” kupon Nr 41 po 2 kg.
 Grysik kukurydziany: na karty „C” kupon Nr 19 po 1 kg. 1405L

NAUKA

KORESPONDENCYJNE KURSY KSIĘGOWOŚCI

Informacje Lublin skrytka pocztowa 105. 542

KURS KSIĘGOWOŚCI

przemysłowej z jednolitym planem kont i przebiekła dla zaawansowanych. Zapisy ul. Narutowicza 33 w godzinach 17.30—20. 1283

IZBA Przemysłowo-Handlowa w Lublinie

organizuje miesięczny kurs Księgowości Uproszczonej i Podatkowej. Zapisy przyjmuję w godzinach 14—16 Sekretariat Główny im. Vetterów, ul. Bernardyńska 14. Otwarcie Kursu 15 kwietnia br. 1362

PRACA

NAUCZYCIELKI

języka francuskiego poszukiwane. Lublin, telefon 28-63 godzina 11—14. 1391

LEKARSKIE

WENERYZYKNE

skórne płowce, dr. Feldman, Lubartowska 19-6. Front, II p. 962/L

LOKALE

POSZUKUJĘ

mieszkania 1—2-pokojowego, może być z meblami. Wiadomość do Administracji Gazety Lubelskiej pod „Pana”. 1393

POSZUKUJĘ

pokoju umieszczonego. Cena, okolica obojętna. Oferty „Gazeta Lubelska” pod „Ciesz”. 1388

HANDLOWE

DOMY, plac sprzedaje koncesjonowane przedwojenne biuro „Wygoda” Michalowskiego Bernardyńska 28, telefon 34-87. 1217

NIERUCHOMOŚCI, sprzedaż, pomiary, plany mierniczy przysięgły, Lublin, Sądowa 4. 855

PLACE, domy, sprzedaż, pomiary, plany. Pogodziński, Lublin, Krakowskie Przedmieście 59. 1246

KUPIĘ każdą ilość trawy i włośnia. Szopena 4, Zakład Tapicerski. 1145

DO SPRZEDANIA kredens, łóżka, stoły, garnituryki miedzianych mebli. Sucha 19. 1347

DOMEK, plac, ogród kupię. Władomoc, Lublin Szopena 26. BEPEHA, telefon: 11-09. 1054.

SZTANDARY, chorągwie, szaty kościelne wykonuje artystyczna pracownia haftów, Lublin — Pr. Sudeckiego (Nowa Droga) 18/5. 1372

NASIONA warzywne poręczonowane i luzem korzystnie hurtowo poleca St. Szukalski, skład i Hodowla Nasion, Bydgoszcz, Dworcowa 8. Cennik i oferty na żądanie. 1399

KUPIĘ spacerówkę w dobrym stanie. Wyszyńskiego 10 — 14, telefon 30-61. 1394

WOSK pszczołowy kupuję St. Szukalski, Bydgoszcz, Dworcowa 8. 1398

MEBLE, komplety pojedyncze, jak: szafy, kredensy, łóżka, tapczany, kozetki, stoły, krzesła. Ceny umiarkowane. S-to Duska 22, telefon 25-05. 1379

SPRZEDAM pianino marki Emmer. Wiadomość Administracja „Dział Ogłoszeń”. 1378a

ZGUBY

UNIEWAŻNIAM zagubione dokumenty: dowód osobisty wydany przez gm. Tyszowce, kartę rejestracyjną RKU Zamość na nazwisko Wronka Czesław, zamieszkały w Kolonii Czartowiec gm. Tyszowce. 1378

UNIEWAŻNIAM stracone dokumenty jak: kennkartę wydaną przez gm. Łabunie, kartę rejestracyjną RKU Zamość na nazwisko Palichip Franciszek, zamieszkały wieś Dąbrowa gm. Łabunie. 1377

TRZCINSKI Władysław, zamieszkały w Wólce Batorskiej, zagubił wojskową kartę rejestracyjną. 1395

Redakcja i Administracja Lublin, ul. 3 M
 Redaguje Komitet.

Sekretarz Redakcji — telefon 33-60. Sek. 21-08. Redakcja nocna 13-44. Dyrekcja 31 i dział ogłoszeń 25-88. Wydz. Kulturalny Kolportaż 35-85. Ekspedycja 25-61. Drukarnia „Czytelnika” 25-87. Rekopisów Red. ca. Punkty przyjmowania ogłoszeń: 1) zety Lubelskiej, 2) Księgarnia „Czytelnik” Przedmieście 5, 3) Drukarnia ul. Zamojska Bychawska 67. Za treść ogłoszeń Redakcja Drukarnia nr. 1 Spółdz. Wyd. Czytelnika. Prenumerata miesięczna „Gazety Lubelskiej” z przesyłką prowincja — 80 zł P.K.O. II — kolportaż.

A-12111

UNIEWAŻNIAM zagubione dokumenty: dowód osobisty wydany przez gm. Kotlice, kartę rejestracyjną RKU Zamość na nazwisko Luczka Stanisław, zamieszkały wieś Płoskie gm. Mokre. 1376

UNIEWAŻNIAM zagubioną kartę rejestracyjną wydaną przez gm. Krasnobród na nazwisko Bil Jan, zamieszkały wieś Małewszczyzna gm. Krasnobród. 1375

UNIEWAŻNIAM zagubioną kartę rejestracyjną wydaną przez RKU Siedlce, oraz tymczasowy dowód osobisty wydany przez gm. Zachajki na nazwisko Weno Piotr, zamieszkały wieś Łuski pow. Radzyń. 1382

UNIEWAŻNIAM zagubioną kartę rejestracyjną wydaną przez RKU Kraśnik na nazwisko Daniek Michał, zamieszkały Wilkołaz pow. Kraśnik. 1383

UNIEWAŻNIAM zagubione dokumenty wraz z kartą rejestracyjną wydaną przez RKU Siedlce na nazwisko Czesława Zdzankowskiego, zamieszkałego poczta i pow. Łuków. 1389

UNIEWAŻNIAM skradzioną książkę wojskową wydaną przez RKU Lublin-powiat na nazwisko Widomirski Jan, zamieszkały wieś Sobieszczany gm. Niedzwiedź. 1384

UNIEWAŻNIAM zagubione świadectwo komisji wojskowej wydane przez RKU Lublin na nazwisko Godel Stanisław, zamieszkały Paszki Małe pow. Radzyń. 1399

UNIEWAŻNIAM zrabowany dowód osobisty wydany przez Zarząd gminy Niemce na nazwisko Supryn Stanisław, zamieszkały wieś Dys gm. Niemce k. Lublina. 1404

UNIEWAŻNIAM zagubioną kenn kartę, wydaną przez Zarząd gminy Piszczac, na nazwisko Mielascki Leona, zamieszkałego we wsi Choroszczyzna pow. Biała Podlaska. 1381

ROZNE

PODZIĘKOWANIE psychologowi ob. Martynemu K... skrytka pocztowa 475. po spełnieniu się... syna. Jestem pełną... dziwu dla Jego... dzenia i psychologicznego określenia... rakteru, oraz... wych, które się... Go polecam innym... kowa, Bydgoszcz.