

SKARBIEC
DLA
DZIECI.

*a Biblioteki
Morsyńskiego*

(SNOPEK I.)

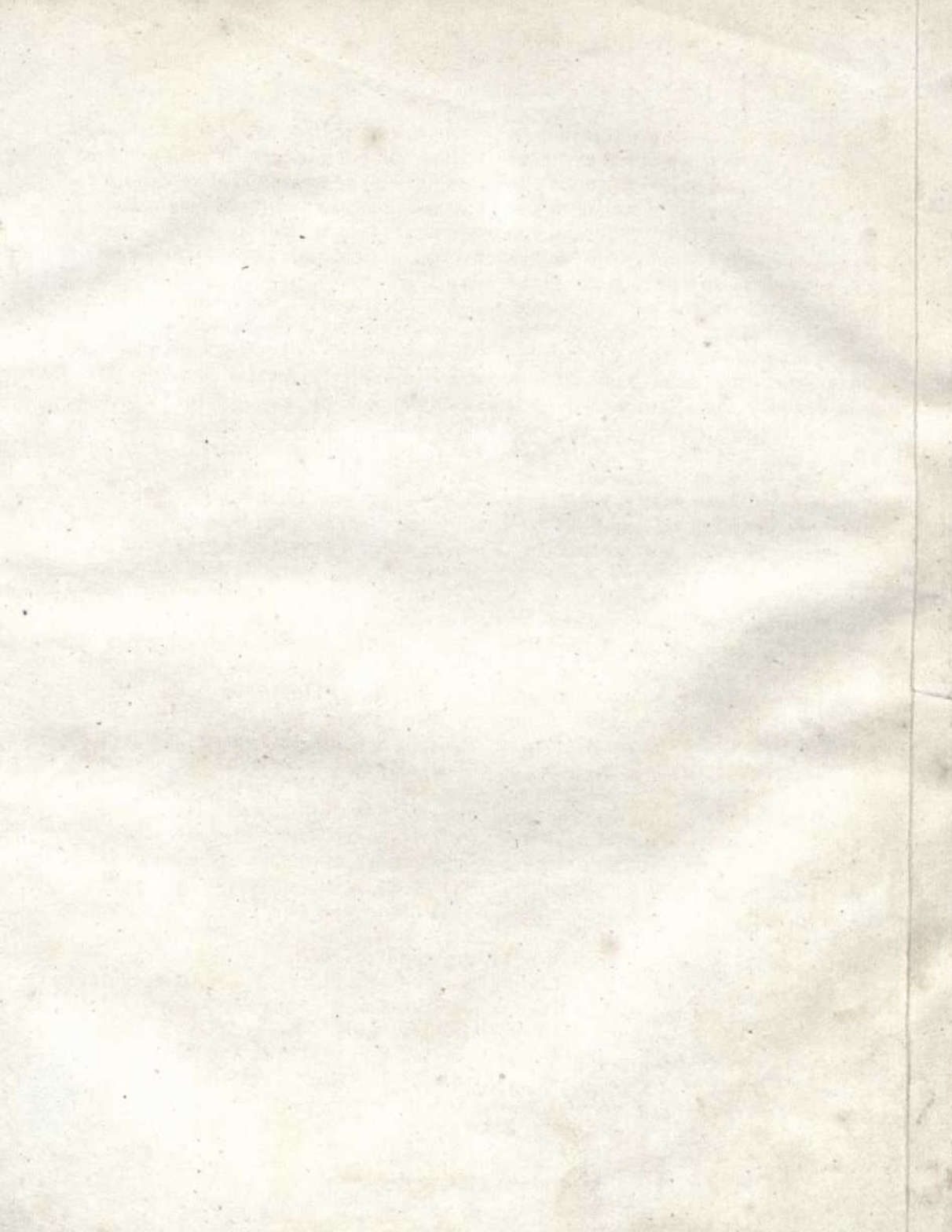
1830.

KWIECIEN

W PUŁAWACH

W DRUKARNI BIBLIOTECZNEJ.





Down to 24
25
22
21
20
19
18
Kew-Singoo 17
16
Montblanc 14
Jungfrau 13
12
Etna 11
10
9
8
7
6
5
4
3
2
1000

24
23
22
Below
Gay Lussac's 21
20 Chimborazo
19
18
17
16
15
14
13
12
11
10
9
8
7
6
5
4
3
2
1000



WYSOKOŚCI GÓR NA KULI ZIEMSKIEJ.

Na przyłączonej tablicy wyobrażone są wysokości gór znakomitszych na kuli ziemskiej. Niedając względu na ich kształty i położenie jednych względem drugich, bo te są dowolne, wysokości ich tu jedynie uważać należy. Te wysokości odnoszone do powierzchni morza i wymierzone na stopy, składają podziałkę która z lewej strony góry starego, z prawej nowego świata, oznacza. Pierwszy przedmiot który nas bije w oko, patrząc z góry na dół, jest kres śniegowy (la ligne de neige, Schneelinie) za którym nic nieżyje ani rośnie. Po prawej ręce, na górach Amerykańskich ta linia idzie wyżej aniżeli z lewej, w Europie: pod równikiem pokazuje się dopiero na wysokości 2,460 sążni. Ścisłe wszakże rzeczy biorąc, linia ta zniża się stopniami, postępując od równika do biegunów. Naturaliści dzielą pospolicie wysokości ziemskie, na sześć okolic, według natury roślin w każdej z nich utrzymać się mogących. Okolica owocowa obejmuje najniższe krainy. Po tej następuje okolica Bukowa, która zdaje się wznosić do 3,600 stóp. Trzecią jest okolica Podalpejska. Czwarta okolica dolna Alpejska, zaczynająca się od kresu sosen, obejmująca szczyty gór Olbrzymich, Karpackich, Alp niemieckich, i wznosząca się do 5,400 blisko stóp w górę. Dopiero idzie okolica górna Alpejska, do 6,600 stóp wysokości, obfitująca w rośliny najpiękniejsze i najrzadsze. Po tej nakoniec, następuje okolica Śniegowa.

Postrzegamy tu, balon w wysokości 21,474 stóp do jakiej, na tymże balonie, wznosił się w Paryżu 16 Września 1804 r. sławny Fizyk Gay-Lussac, dla zrobienia postrzeżeń i doświadczeń fizycznych.

Z ptaków najwyżej wznoszących się w powietrze, Kondor Amerykański, mieszkaniec Andów, wlatuje na 20,000 stóp.

Po prawej stronie widzimy Chimborasso, największą górę nowego świata (w Quito) mającą wysokości 20,140 stóp. P. Alexander Humboldt doszedł, z swoimi dwoma towarzyszami PP. Bonpland i Montufar, do wysokości 18,186 stóp, wyżej z powodu przepaści dostać się już niemogli. Po Chimborasso następuje Antisana, której wysokość jest na 17,958 stóp. Zdaje się że folwarczek naznaczony poniżej, jest punktem najwyższego zamieszkania ludzi na ziemi. Cotopaxi, straszny wulkan, na 17,712 stóp wysokości, najwyższą jest górą na

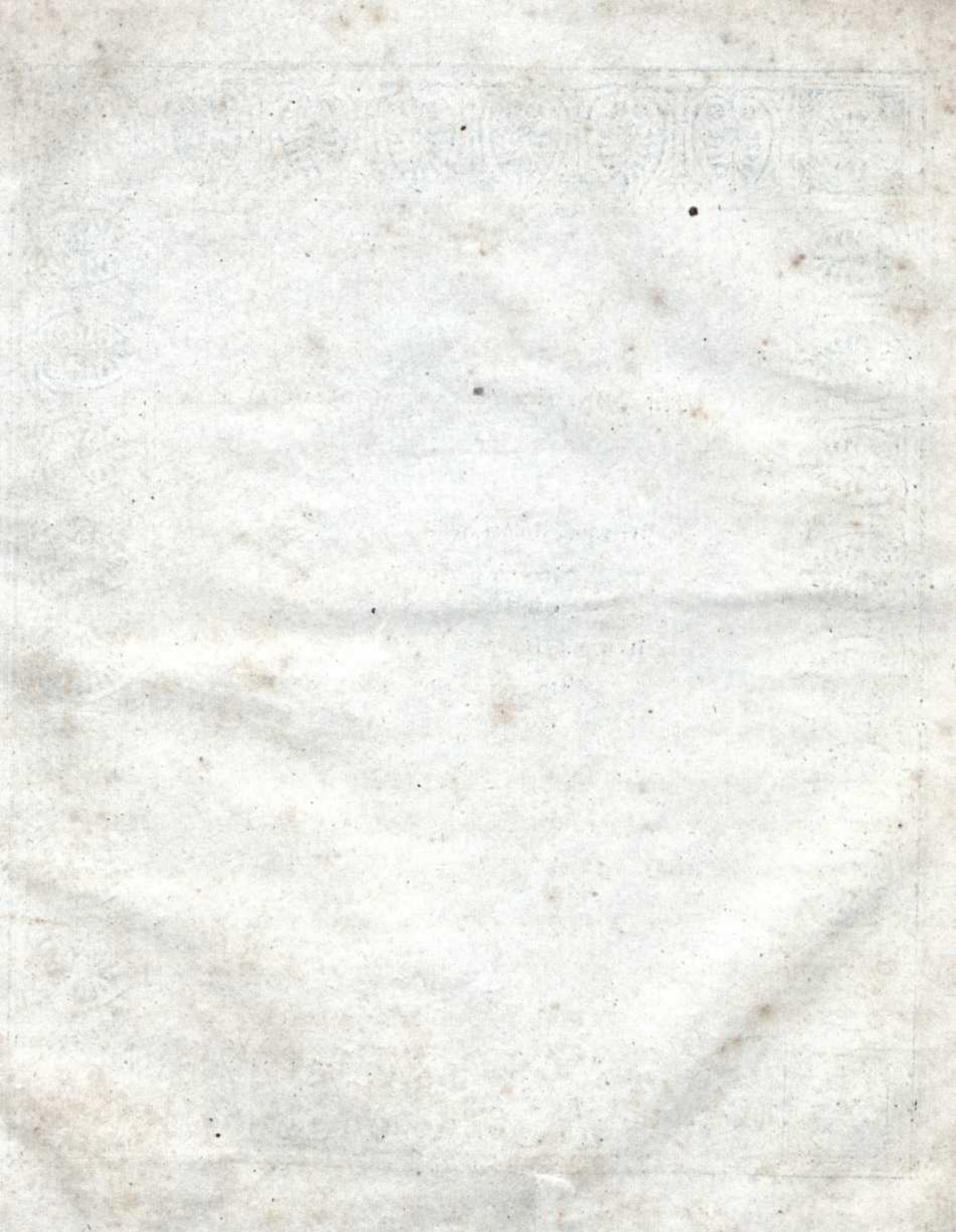
ziemi ogień wybuchającą. Micuipampa miasteczko w Peru, znakomite kopalnią srebra, leży na 11,800 stóp nad poziom morza. Miasto Quito i Meksyk w daleko wyższym są położeniu od Wezuwiusza.

Góra Jungfrau w Szwajcarii, ma 12,872 stóp wysokości; w 1802 r. dostali się na jej szczyt PP. Rudolf i Hieronim Mejer z Arau. Góra Biała (Mont-blanc) najwyższa w Europie, wysoka jest na 14,793 stóp. — Jakób Balmat dostał się na jej wierzchołek najpierwszy w 18 godzinach; — później Saussure podobnie na jej szczyt w celu naukowym podróż odprawiał. Nasz rodak Malczewski wstępował także na górę Białą, a opis jego podróży znajduje się w Bibliothèque Britannique. Szczyt Karpatów wznosi się na 8,000 stóp; a w Polsce, Łysa góra (na której Kościół Śgo Krzyża, fundowany przez Bolesława Chrobrego), ma wysokości około 2,000 stóp.

Taki był stan wiadomości naszych o górach, gdy podróżni Angielscy Kirkpatrick, Crawford, Webb i. i. ogłosili że szczyty gór w Azji, znanych w starożytności pod nazwiskiem Jmaus, Emodus, oddzielających Królestwo Nepaul od Tartarii wznoszą się do 25,000 stóp wysokości. Góry te znajome są za naszych czasów pod nazwiskiem Himalaya albo Himaley, wyobrażone są w środku naszego rysunku. — Okolica śniegowa jest tam daleko wyższa, aniżeli w Chimborasso. — Na wysokich wierzchnicach (Plateaux) Tartarii, wyniesionych nad poziom morza na 15,000 stóp, a zatem daleko wyżej jak szczyt góry Białej, rośnie piękne zboże dosyć podobne do pszenicy albo do jęczmienia. Według wymiarów dotąd wykonanych, góra Dhayabung ma 19,950 stóp wysokości, inne szczyty niemające nazwiska są jeszcze wyższe. Yamunawatari w Królestwie Nepaul ma 23,919, a Dhawalagiri, szczyt najwznioślejszy, ma 24,821, a według innych 26,862 stóp nad poziom morza.

Z miast wielkich, Neapol, Petersburg, Konstantynopol leżą najniżej, równo niemal z poziomem morza. Wznoszą się już wyżej Londyn, Rzym, Paryż, Wiedeń, Mediolan, Berlin, Warszawa; a najwyżej miasta Nowego świata, Meksyk, Santa Fe i Quito, które leży na wysokości 8,130 stóp nad poziom morza.

J. L. S.



CENA PRENUMERATY NA SKARBIEC.

z Rycinami Kolorowemi:

Rocznie złp. 36.

Kwartalnie 9.

z Rycinami Czarnemi:

Rocznie złp. 24.

Kwartalnie 6.

